

RAPPORT DE SYNTHÈSE

ÉTUDE D'OPPORTUNITÉS POUR UN REDEPLOIEMENT PRODUCTIF EN RÉGION NORMANDIE



UTOPIES®

Janvier 2021

PRÉAMBULE

Si nous voulons relocaliser, partons des raisons qui ont poussé les industriels à délocaliser et l'une d'elles, est la difficulté à l'accès aux terrains, au foncier. Le foncier est donc un enjeu essentiel à la réussite du processus.

Sobriété foncière

Le principe majeur de la sobriété foncière est de : faire mieux avec moins.

Une consommation foncière raisonnée suppose donc une maîtrise de l'artificialisation et l'efficacité urbaine.

Ré-enracinement de l'économie

Le ré-enracinement de l'économie dans les territoires est indispensable pour parvenir retrouver la souveraineté industrielle du pays. Il s'agit d'une stratégie qui mise sur les atouts existants des territoires pour développer l'économie.

L'EPF Normandie mène actuellement une réflexion quant à son positionnement de soutien aux collectivités pour faciliter la disponibilité foncière et immobilière permettant la **ré-industrialisation**. Si historiquement, l'existence de l'EPF est bien liée à celle de l'industrie, le développement économique est désormais devenu l'un de ses axes prioritaires.

Dans ce contexte Il est en effet apparu important à l'EPF de mieux connaître le tissu productif normand et ses potentialités de développement avant de proposer un accompagnement adapté et une étude d'opportunités a été confiée au bureau d'études Utopies.

La crise provoquée par la pandémie a révélé une tendance qui était déjà à l'œuvre : celle d'une perte progressive de souveraineté industrielle. Aujourd'hui, la nécessité d'assurer l'indépendance quant à la production et la répartition de l'activité économique en lien avec les compétences et atouts existants s'affirme. Cette logique doit être mise en place tout en respectant les principes de sobriété foncière. Cela implique donc que les stratégies foncières élaborées sur les territoires anticipent leurs besoins et atouts en termes de développement industriel et créent des solutions innovantes d'implantations moins consommatrices d'espace.

L'EPF Normandie souhaite s'appuyer sur les résultats de cette étude pour soutenir les collectivités qui réfléchissent à des **stratégies de ré-enracinement de l'économie de leurs territoires** en les aidant à mieux comprendre le métabolisme économique normand. La maîtrise en cours de cet outil et ses données permettra à l'EPF de renforcer son appui aux collectivités dans un travail partenarial avec les acteurs économiques (ADN, les CCI, les développeurs locaux et les filières...) pour un effet levier démultiplié.

Les résultats exposés ici de manière synthétique correspondent aux données analysées par Utopies à l'échelle de la Normandie. Les données produites à l'échelle des zones d'emplois demandent une analyse macro approfondie avant toute diffusion. Elles pourront ainsi à la demande des collectivités concernées être mobilisées par l'EPF pour les accompagner dans l'élaboration de leur stratégie foncière économique.

Une démarche innovante : l'analyse du potentiel existant

Fuites économiques

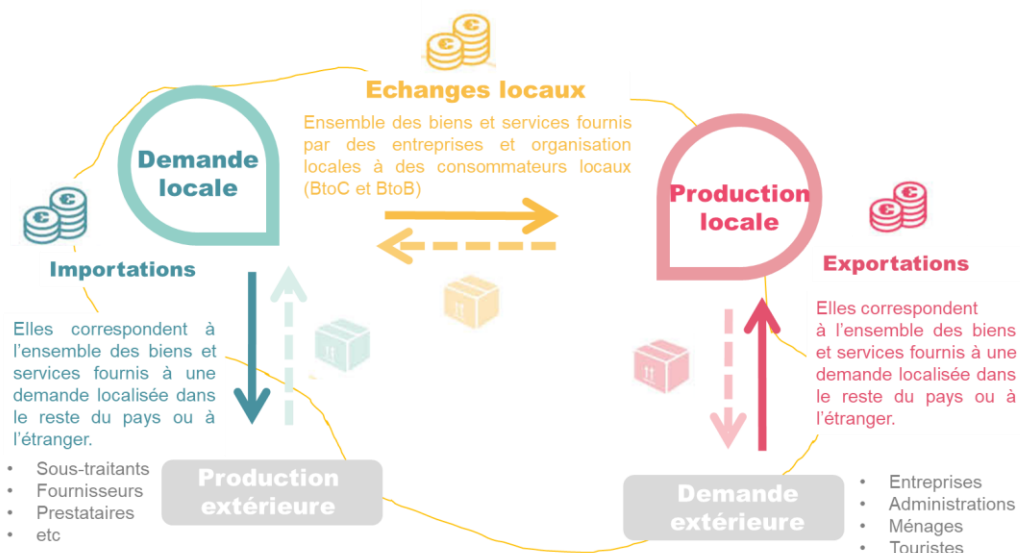
Des richesses peuvent échapper à un territoire et cela limite les effets multiplicateurs d'une entreprise sur l'économie locale :

- lorsqu'une entreprise réalise une large partie de ses achats à l'extérieur du territoire
- lorsque ses fournisseurs locaux s'approvisionnent hors du territoire
- lorsque les salariés effectuent une part de leurs dépenses à l'extérieur du territoire
- lorsque les collectivités locales réalisent tout ou partie de leurs achats auprès de fournisseurs extérieurs du territoire

→ Eviter la fuite est donc aussi primordial que de capter à l'extérieur

Pour compléter son accompagnement du développement industriel des territoires normands, l'EPF a ciblé une étape essentielle du processus : celle de **l'identification des activités présentant le plus fort potentiel de déploiement selon les caractéristiques des territoires.**

En effet, pour pouvoir accueillir des activités industrielles ou même soutenir leur maintien, une compréhension fine du métabolisme local est nécessaire. Le système industriel d'un territoire peut être considéré comme un métabolisme dans la mesure où pour croître, survivre, se reproduire, il consomme et rejette des ressources sous forme de matière et d'énergie.



L'étude menée par le bureau d'étude Utopies a la particularité de reconsidérer le marché local au sens de la demande qui émane des entreprises, ménages, administrations et autres activités. Une partie de cette demande locale ne trouve pas de réponse localement et c'est ce qu'Utopies qualifie de « **fuites économiques** » vers l'extérieur du territoire. Ces fuites représentent une réserve de croissance conséquente pour les territoires. C'est pourquoi une reconsidération de l'espace productif local existant est nécessaire : pour identifier les secteurs d'activités qui correspondent aux « fuites économiques » et vers lesquelles les territoires pourraient se développer du fait de la proximité des savoirs faire.

Les outils déployés par Utopies identifient ainsi non seulement la diversité productive du territoire, mais aussi les **proximités entre produits** qui permettraient d'imaginer de nouvelles offres correspondant à un métabolisme local avec de moins en moins de « fuites ». Les potentiels de nouveaux secteurs sont ainsi évalués quant aux territoires qui bénéficient des compétences et proximités existantes pour les accueillir. L'intérêt de miser sur les fuites est de viser celles qui sont intéressantes par rapports aux productions existantes sur le territoire. Il s'agit bien de partir du local et de ses spécificités et non pas de plaquer des secteurs d'avenirs généraux.

Le périmètre de l'étude et les échelles d'analyse

Source des données exploitées :

Le bureau d'études Utopies a mis au point deux outils innovants :

LOCAL SHIFT qui est le 1^{er} simulateur d'économie locale européen. Cet outil utilise le principe des tables entrées-sorties dites TES (représentant de façon matricielle les liens entre acteurs économiques). LOCAL SHIFT territorialise ces tables grâce à un algorithme. Ces tables sont alimentées par de nombreuses données INSEE, Eurostat ainsi que des données sectorielles.

JUMP est quant à lui un outil qui calcule un score de proximité qui incorpore des données calculées par le growth Lab de l'Université d'Harvard ainsi que deux autres indicateurs calculés par Utopies (proximité dans les métiers mobilisés par deux secteurs et proximité dans les ressources mobilisées par deux secteurs). JUMP est alimenté par les données INSEE, pôle emploi, de l'OMC et de Prodcod.

L'analyse réalisée se base sur le périmètre géographique de la Région Normandie et de ses zones d'influence. Les zones d'influence de la Normandie ont été définies par **22 zones d'emplois** qui la composent. Ces dernières sont définies par l'Insee au regard des déplacements domicile-travail.

En Normandie, le bureau d'études a relevé deux cas particuliers :

- 3 zones d'emplois transrégionales ont été conservées dans leur périmètre INSEE : Nogent le Rotrou, Alençon, Vallée de la Bresle
- 2 zones d'emplois transrégionales ont été remodelées : les communes normandes de la zone d'emplois de Dreux et de la zone d'emplois de Beauvais ont été respectivement réintégrées dans les zones d'emplois d'Evreux et de Rouen.



La production d'Utopies décline la démarche à l'échelle des zones d'emplois mais la technicité des résultats ne permet pas une diffusion sans une analyse macro préalable, ainsi que des traductions en stratégies foncières.

Les outils de lecture des résultats

Connexions locales

Les familles de produits sont analysées par rapport aux connexions qu'elles ont les unes aux autres. Il s'agit de proximité en termes de savoir-faire productif, proximité explicite ou implicite, dans le mode de production, les machines utilisées, le capital humain, les intrants, les matériaux, les débouchés, etc

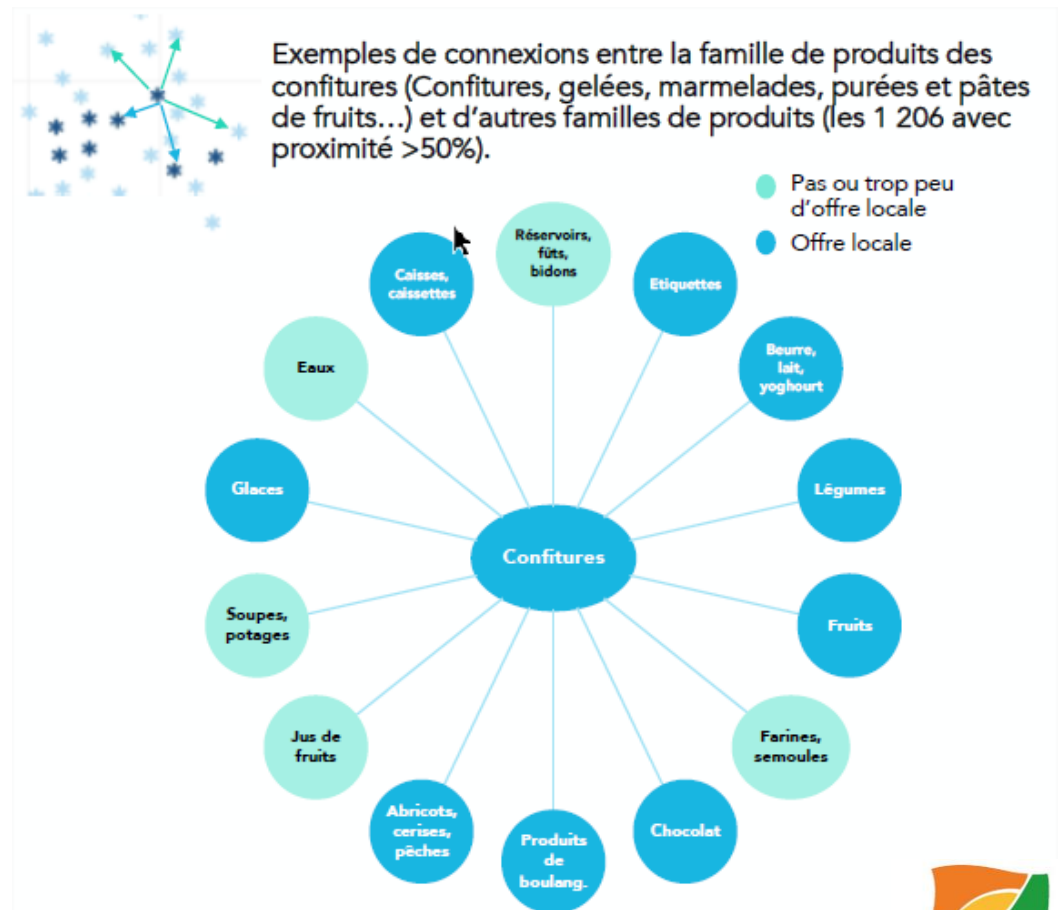
- Connexion avec des produits qui existent déjà sur le territoire : possibilité de création de synergies entre des établissements existants.

- Connexion avec des produits qui n'existent pas encore sur le territoire : dans ce cas la connexion offre la perspective de contribuer à l'apparition d'un nouveau produit (saut productif) et à la diversification du territoire.

L'étude déclinée à l'échelle régionale a pour objectif d'**identifier différentes familles de produits présentant un potentiel de redéploiement productif**. Ceci est réalisé en partant de toutes les **synergies mobilisables** sur l'ensemble du territoire Normand.

Ce modèle d'analyse est issu de travaux du Growth Lad de l'Université de Harvard. L'espace productif est considéré comme composé de 1 244 familles de produits universellement catégorisés par des codes standards harmonisés maintenus par l'organisation mondiale des douanes. Seulement 1206 de ces familles de produits ont une connexion importante. L'étude se base donc sur ces dernières. La Normandie s'est spécialisée sur un certain nombre de familles, et c'est les connexions ou l'absence de connexion entre ces familles qui font notamment l'objet d'une étude.

Entre ces familles de produits, des connexions sont existantes. Par exemple, la famille de produits des confitures, dispose d'un bon niveau de connexions avec celles des étiquettes, des fruits, des glaces et des produits de boulangerie, mais certaines connexions sont absentes du fait de trop peu d'offre locale comme les jus de fruits, et les eaux.



Les outils de lecture des résultats

Décomposition de l'espace
productif en 15 macro
secteur :

Macro Secteur

- Santé / éducation / social
- Bâtiment travaux publics
- Machines / Equipements
- Commerce / négoce
- Transports / Logistique
- Industries agro-alimentair..
- Activités extractives
- Chimie / Pétrochimie
- Consulting / Experts
- Banque / finance / assuran..
- Services support aux entr..
- Agriculture / pêche
- Information / Communicat..
- Métallurgie
- Hôtellerie / Restauration
- Services d'énergie
- Activités immobilières
- Produits pharmaceutique..
- Services à la personne
- Mode / Textile / accessoires
- Plastique / caoutchouc
- Services urbains
- Sièges sociaux / Bureaux
- Services automobiles (ven..
- Loisirs / Culture / Sport
- Foresterie / travail du bois..
- Papier / Carton
- Produits minéraux / matér..
- Administrations publiques

Un focus a été réalisé sur quelques opportunités afin d'identifier :

- les secteurs de production (qui offrent les meilleures connexions) et sur lesquels il serait possible de s'appuyer pour développer le produit
- les Zones Emplois sur lesquelles s'appuyer en priorité pour développer le produit en région Normandie

Les résultats de l'étude identifient les secteurs de production sur lesquels il serait intéressant de travailler en Normandie à partir des connexions qu'ils offrent et du nombre d'emplois locaux qu'ils produiraient. Ces opportunités sont classées selon les 3 grands axes suivants :

- Celles qui permettraient d'attirer de nouvelles entreprises sur le territoire en valorisant de futures connexions avec des entreprises déjà implantées
- Celles qui permettraient de renforcer le tissu industriel déjà en place en solidifiant les réseaux et les synergies
- Celles qui permettraient de créer de nouvelles entreprises par entrepreneuriat local sur des biens à fort potentiel économique local

Ce classement oriente ainsi les choix à prioriser en fonction de la stratégie de développement industriel du territoire.

Le métabolisme économique normand

Demande locale :

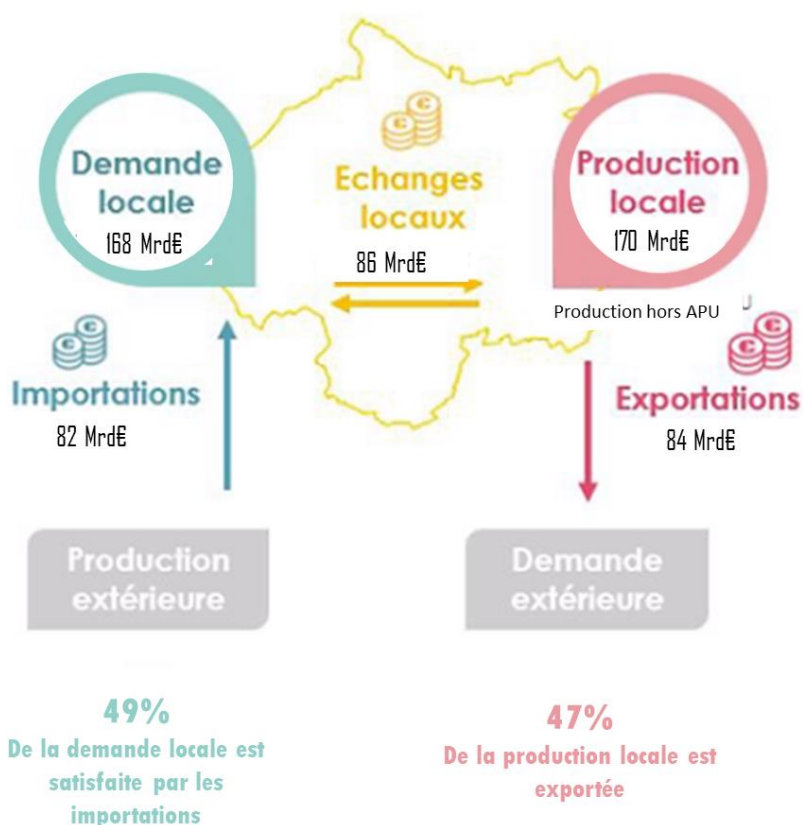
Ensemble de la demande de biens et de services des acteurs économiques locaux.

Ceci comprend:

> **Demande BtoB** (business to business), c'est-à-dire toute demande « professionnelle » émanant des entreprises, administrations publiques, organisations sans but lucratif. (Consommations intermédiaires et dépenses d'investissement)

> **Demande BtoC** (business to consumer), c'est-à-dire toute demande émanant ou bénéficiant à un ménage : consommation marchande de biens et de services, consommation non marchande.

La production locale (hors APU) pour l'année 2019 s'élève à près de 170 milliards d'euros (hors le secteur de l'administration publiques qui comptabilise 123 459 emplois et 9,5 Mrds€ de production).



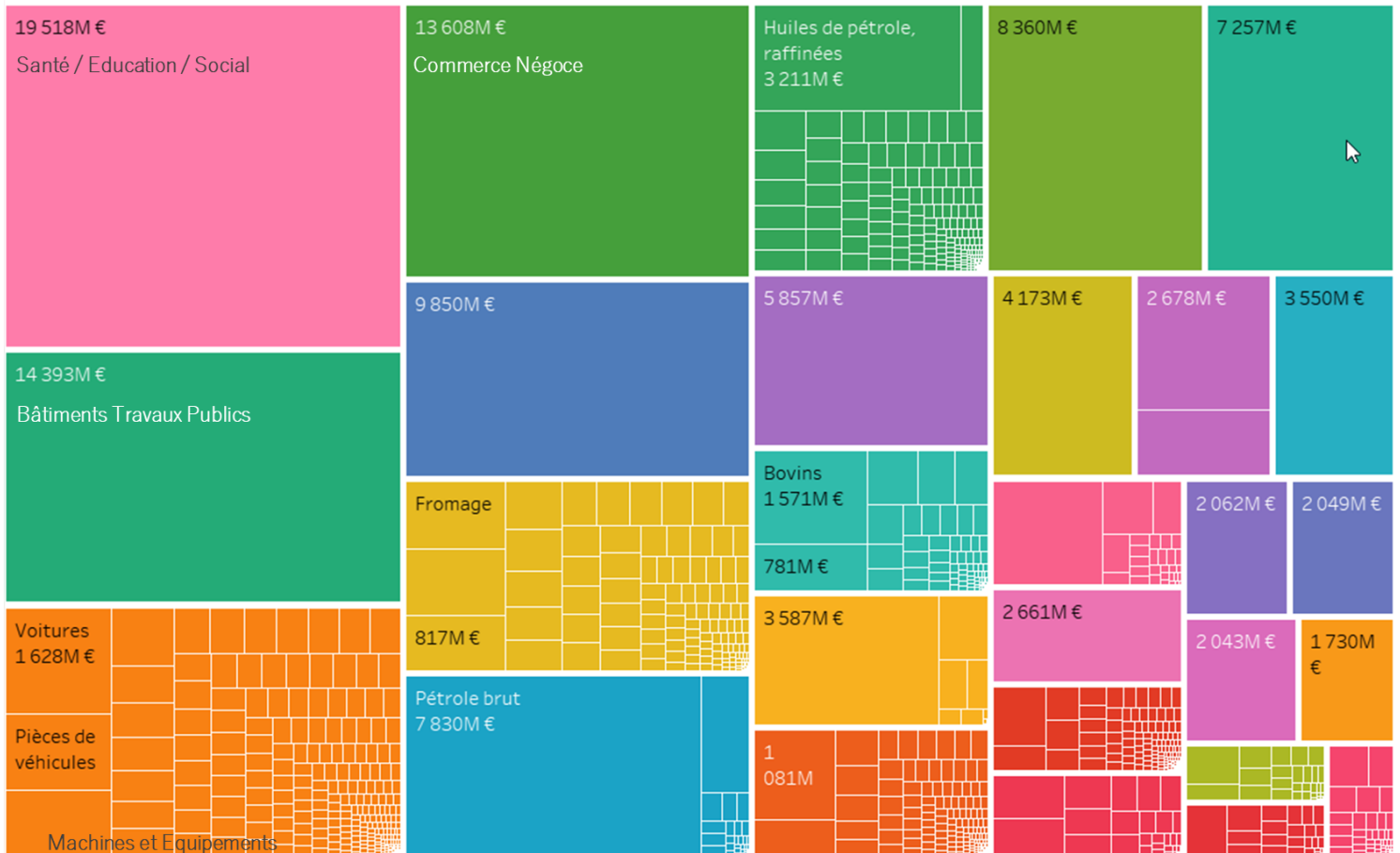
47% de cette production (de biens ou de services, marchands ou non marchands) est exportée (86 Mrd€) vers le reste du territoire français ou à l'international.

La demande locale qui émanent des ménages (Business to Consumer), des entreprises, associations et du secteur public (Business to Business) s'élève à 168 Mrd€. La demande BtoB est majoritaire (65%) puisqu'elle pèse 109 Mrd€ contre 59,0 Mrd€ pour le BtoC. Près de 49% de cette demande locale « fuit » (ne rencontre pas d'offre locale).

Les fuites (ou importations) représentent en 2019 près de 81 Mrd€. Le taux d'importation est significativement plus élevé dans le BtoB (59%) que dans le BtoC (29%). Le BtoB représente d'ailleurs près de 80% des importations en 2019. Le circuit économique local (échanges entre acteurs économiques locaux) s'élève à près de 86 Mrd€.

Le métabolisme économique normand

LA DEMANDE LOCALE



La représentation de la demande locale exposée ci-dessus est issue de l'outil LOCAL SHIFT d'Utopies. Elle modélise les secteurs (couleur) et familles de produits (formes qui composent les couleurs) de l'espace productif normand en proportion de leur poids financier.

Exemple : Le secteur des Machines et équipements est notamment composé de la famille de produits « Voitures » et de la famille de produits « Pièces de véhicules ». Le secteur est le troisième plus important de la demande locale normande après la Santé/éducation/social et les Bâtiments/travaux publics

Macro Secteur

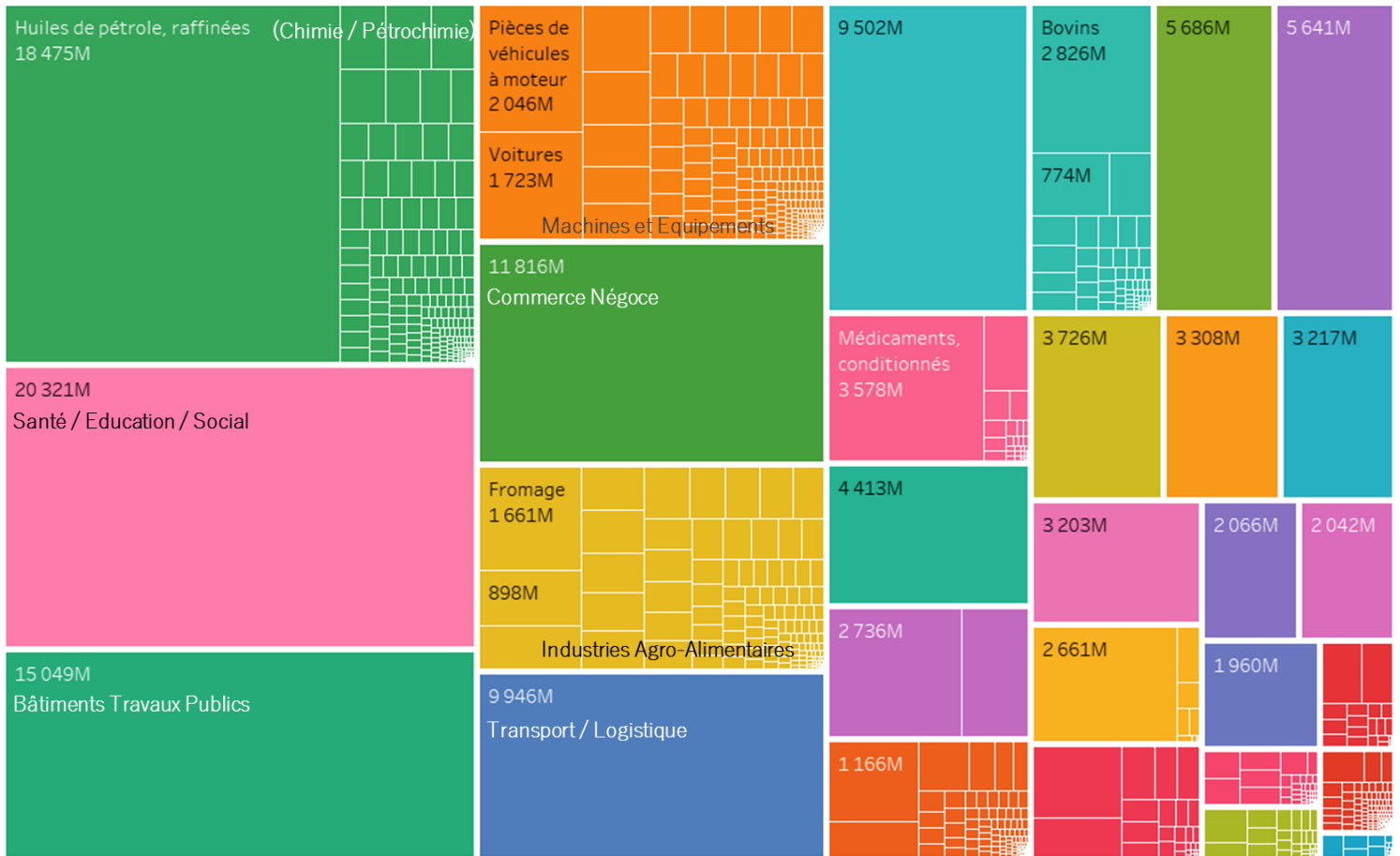
- Santé / éducation / social
- Bâtiment travaux publics
- Machines / Equipements
- Commerce / négoce
- Transports / Logistique
- Industries agro-alimentair..
- Activités extractives
- Chimie / Pétrochimie
- Consulting / Experts
- Banque / finance / assuran..
- Services support aux entr..
- Agriculture / pêche
- Information / Communicat..
- Métallurgie
- Hôtellerie / Restauration
- Services d'énergie
- Activités immobilières
- Produits pharmaceutique..
- Services à la personne
- Mode / Textile / accessoires
- Plastique / caoutchouc
- Services urbains
- Sièges sociaux / Bureaux
- Services automobiles (ven..)
- Loisirs / Culture / Sport
- Foresterie / travail du bois..
- Papier / Carton
- Produits minéraux / matér..
- Administrations publiques

La **demande locale** normande a été analysée et a permis de noter les principaux postes de dépenses des acteurs économiques locaux.

A presque 20 milliards d'euros, le secteur de la santé, éducation et social est le plus demandé sur le territoire. Fort d'une demande locale de 14 milliards d'euros, le BTP suit de peu. Le secteur des machines et équipements concentre 9% de la demande locale.

Le métabolisme économique normand

LA PRODUCTION LOCALE



La représentation de la production locale exposée ci-dessus est issue de l'outil LOCAL SHIFT d'Utopies. Elle modélise les secteurs (en couleur) et familles de produits (formes qui composent les couleurs) de l'espace productif normand en proportion de leur poids financier.

Macro Secteur

- Chimie / Pétrochimie
- Santé / éducation / social
- Bâtiment travaux publics
- Machines / Equipements
- Commerce / négoce
- Industries agro-alimentaires
- Transports / Logistique
- Administrations publiques
- Agriculture / pêche
- Consulting / Experts
- Services support aux entr...
- Produits pharmaceutique...
- Banque / finance / assuran...
- Services d'énergie
- Métallurgie
- Hôtellerie / Restauration
- Loisirs / Culture / Sport
- Activités immobilières
- Services à la personne
- Information / Communicat...
- Plastique / caoutchouc
- Services urbains
- Services automobiles (ven..)
- Sièges sociaux / Bureaux
- Papier / Carton
- Produits minéraux / matér..
- Foresterie / travail du bois..
- Mode / Textile / accessoires
- Activités extractives

La **production locale** normande a été analysée et a permis de noter les principaux secteurs du métabolisme économique normand.

C'est le secteur de la chimie et pétrochimie qui domine la production locale normande avec ses plus de 25 milliards d'euros. La famille des huiles de pétrole raffinées est majeur dans la mesure où à lui seul il contribue à plus de 18 milliards sur les 25 milliards du secteur. Le secteur de la santé, éducation et social suit de près puisqu'il représente un peu plus de 20 milliards.

Grâce à ces deux représentations, le secteur des machines et équipements est d'ores et déjà identifiable puisqu'il figure en troisième position de la demande locale alors qu'il représente une partie plus faible de la production locale.

Identification des fuites économiques par secteurs d'activités

La comparaison entre la demande et la production locale a mené le bureau d'études à l'analyse des fuites économiques par secteurs d'activités.

Le tableau ci-dessous est trié selon le poids de la demande locale :

Demande locale par macro-secteurs en Millions €	Demande BtoB	Fuites de la demande BtoB	Demande BtoC	Fuites de la demande BtoC	Demande totale	Fuites de la demande locale	Répartition de la demande par secteur
Santé / éducation / social	363	34%	19 155	14%	19 518	14%	12%
Bâtiment travaux publics	11 096	19%	3 298	7%	14 393	16%	9%
Machines / Equipements	12 131	82%	2 174	88%	14 306	83%	9%
Commerce / négoce	6 647	73%	6 961	20%	13 608	46%	8%
Transports / Logistique	8 328	18%	1 521	65%	9 850	25%	6%
Industries agro-alimentaires	6 620	44%	2 964	57%	9 584	48%	6%
Activités extractives	9 127	99%	1	69%	9 128	99%	5%
Chimie / Pétrochimie	7 868	49%	1 024	59%	8 892	50%	5%
Consulting / Experts	7 942	73%	419	41%	8 360	71%	5%
Banque / finance / assurance	5 257	70%	1 999	52%	7 257	65%	4%
Services support aux entreprises	5 493	60%	364	46%	5 857	59%	3%
Agriculture / pêche	4 602	27%	268	72%	4 869	29%	3%
Information / Communication	2 923	70%	1 606	82%	4 529	75%	3%
Métallurgie	4 367	61%	41	92%	4 408	61%	3%
Hôtellerie / Restauration	999	57%	3 175	29%	4 173	36%	2%
Services d'énergie	1 633	22%	2 355	9%	3 987	15%	2%
Activités immobilières	315	59%	3 236	19%	3 550	22%	2%
Produits pharmaceutiques / produits à usage médical	2 074	79%	900	72%	2 974	77%	2%
Services à la personne	507	38%	2 154	12%	2 661	17%	2%
Mode / Textile / accessoires	997	95%	1 411	97%	2 407	96%	1%
Plastique / caoutchouc	2 257	56%	97	84%	2 355	58%	1%
Services urbains	879	14%	1 184	15%	2 062	15%	1%
Sièges sociaux / Bureaux	2 049	70%	0	0%	2 049	70%	1%
Services automobiles (vente, location, entretien)	1 012	38%	1 031	13%	2 043	25%	1%
Loisirs / Culture / Sport	407	31%	1 322	15%	1 730	19%	1%
Foresterie / travail du bois, meubles	1 006	61%	194	86%	1 200	65%	1%
Papier / Carton	1 056	67%	75	64%	1 130	67%	1%
Produits minéraux / matériaux de construction	1 111	75%	15	79%	1 126	75%	1%
Total	109 065	57%	58 943	29%	168 008	47%	100%

Comme l'indique le tableau ci-dessus, le secteur des machines et équipements concentre 9% de la demande locale et fait partie des secteurs pour lesquels on observe un taux important de fuites (+80%). Il fait donc partie des secteurs à priorité élevée dans la mesure où le taux de fuite dépasse 80%. A ce même degré de priorité, nous pouvons aussi compter les activités extractives ainsi que celles de la mode, textile, accessoires.

Lorsque le taux de fuites se situe entre 60% et 80%, les secteurs peuvent être considérés comme des priorités élevées.

Les importations ou « fuites économiques » correspondent à la part de la demande locale qui ne rencontre pas d'offre locale (souvent parce qu'elle n'existe pas). Remplacer ne serait-ce que 1% de ces fuites par une offre locale permettrait la création de près de 5 000 emplois dans la région.

 MAX *Légende MIN-MAX : Proportion entre les éléments du tableau*

PRIORITE TRES ELEVÉE Taux de fuites >80%	Activités extractives // Machines équipements // Mode, Textile, accessoires //
PRIORITE ELEVÉE Taux de fuites 60-80%	Produits pharmaceutiques et produits à usage médical // Information, Communication // Produits minéraux, matériaux de construction // Consulting, Experts // Sièges sociaux / Bureaux // Banque, Finance et assurance Foresterie, travail du bois, meubles // Métallurgie // Papier, carton, imprimerie
A SURVEILLER Taux de fuites 40-60%	Services support aux entreprises // Plastique, caoutchouc // Chimie / Pétrochimie // Industries agro-alimentaires // Commerce, négoce
NON PRIORITAIRE Taux de fuites <40%	Hôtellerie, Restauration // Agriculture, pêche // Loisirs, Culture, Sport // Transports, Logistique // Services automobiles (vente, location, entretien) // Activités immobilières // Energie // Services à la personne // Bâtiment, travaux publics // Services urbains // Santé, éducation, social

L'avantage comparatif de la Normandie

Parmi les 1206 familles de produits universellement catégorisées évoquées plus tôt, l'espace productif normand s'est spécialisé sur certaines familles. Les données suivantes permettent d'évaluer l'étendu de l'espace productif normand :

La région présente une offre productive sur près de 500 familles de produits (494) sur les 1206.

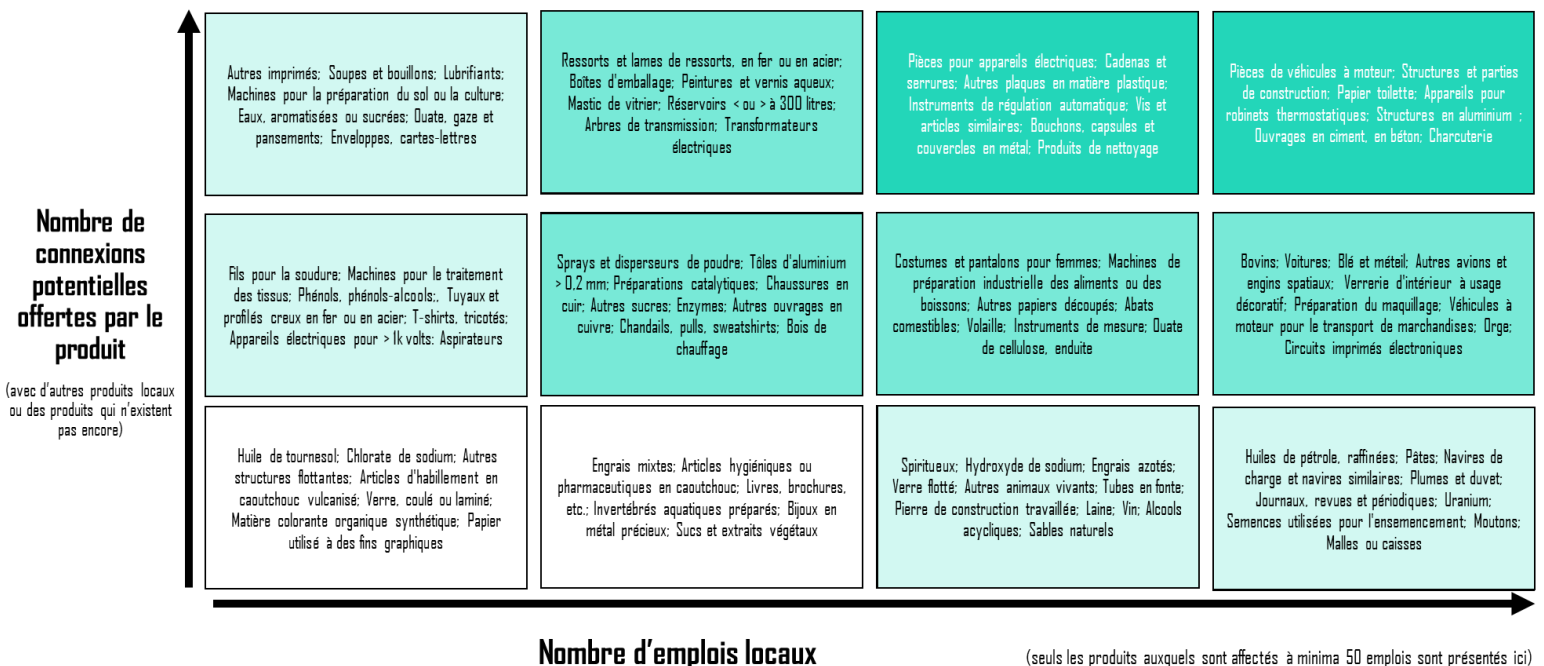
Il est considéré qu'une offre productive est existante lorsque ces critères sont remplis :

- Un minimum de 10 emplois sur le territoire
- ET un « avantage comparatif » supérieur à 0,5, c'est-à-dire que la région est au maximum deux fois moins spécialisée que la moyenne des territoires dans le Monde

La région présente un avantage comparatif très significatif sur 231 familles de produits :

- Un minimum de 50 emplois localement dédiés à la production
- Et un avantage comparatif supérieur à 1,5, c'est-à-dire que la région est à minima 50% plus spécialisée que la moyenne des territoires dans le Monde

Le tableau ci-dessous présente une synthèse de l'analyse menée dans la mesure où il indique sur quels produits travailler en Normandie, partant de leur nombre de connexions.



C'est donc au sein de ces secteurs que les opportunités ci-dessous pourront être exploitées :

- Attirer de nouvelles entreprises sur le territoire en valorisant de futures connexions avec des entreprises déjà implantées
 - Renforcer le tissu industriel déjà en place en solidifiant les réseaux et les synergies
 - Créer de nouvelles entreprises par entrepreneuriat local sur des biens à fort potentiel économique local
- Ce classement oriente ainsi les choix à prioriser en fonction de la stratégie de développement industriel du territoire.

Des exemples de secteurs à privilégier

Le bureau d'étude Utopies a achevé la partie régionale de son analyse en donnant des éléments quant aux priorités à privilégier. Autrement dit : sur quels territoires et quels savoir-faire locaux s'appuyer pour implanter des entreprises dans les secteurs identifiés comme présentant un avantage comparatif pour la région Normandie.

Voici quelques exemples de la démarche et des résultats :

Les tableaux qui sont associés aux différents exemples exposent par famille de produits, les familles qui entretiennent la plus grande proximité avec ces dernières. Cela en corrélation avec le nombre d'emplois que ces familles de proximité représentent sur le territoire.

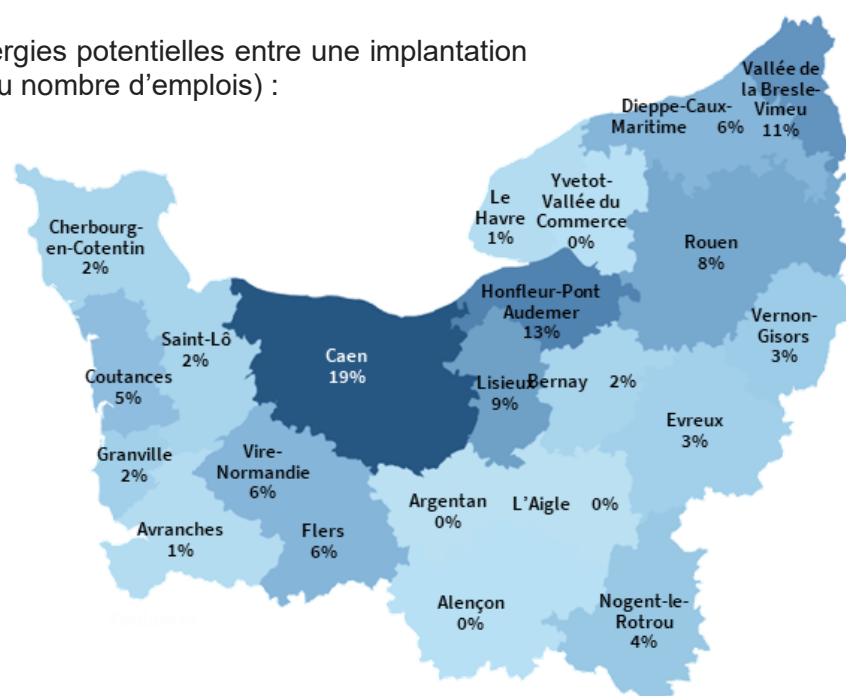
Produit : Lentilles, prismes, miroirs et autres éléments d'optique en toutes matières, montés, pour instruments ou appareils

Famille de produits	Secteur	Emplois	Proximité %
Circuits imprimés électroniques	Machines / Equipements	1 027	64%
Circuits intégrés électroniques	Machines / Equipements	942	64%
Autres articles en verre	Produits minéraux / matériaux de construction	249	58%
Lampes, tubes et valves électroniques à cathode	Machines / Equipements	28	58%
Verre travaillé	Produits minéraux / matériaux de construction	33	55%
Machines électriques à fonctions individuelles n.c.a.	Machines / Equipements	156	58%
Silicones sous formes primaires	Chimie / Pétrochimie	19	55%
Parties de radios, téléphones et téléviseurs	Machines / Equipements	446	58%
Pièces et accessoires pour machines de bureau	Machines / Equipements	96	55%
Imprimantes et photocopieurs	Machines / Equipements	287	55%

Localisation (par zones d'emploi) des synergies potentielles entre une implantation et le tissu productif normand (sur la base du nombre d'emplois) :

La famille de produits des lentilles et autre éléments optiques appartient au secteur des Machines et Equipements. Elle présente un indice de sophistication* élevé (1,3) et un important potentiel localement et à l'export en France et à l'international (14 965M€ d'échanges mondiaux).

Elle représente donc une valeur ajoutée très élevée pour le territoire qui est très peu fabriquée localement actuellement.



* **Indice de sophistication** : calculé par l'Université d'Harvard, le « Product complexity Index » (PCI) qui résume la quantité de savoir-faire encapsulé dans un même produit (plus l'indice est élevé plus le produit est complexe à produire, à concurrencer ou copier et plus il génère de la valeur ajoutée pour le territoire producteur)

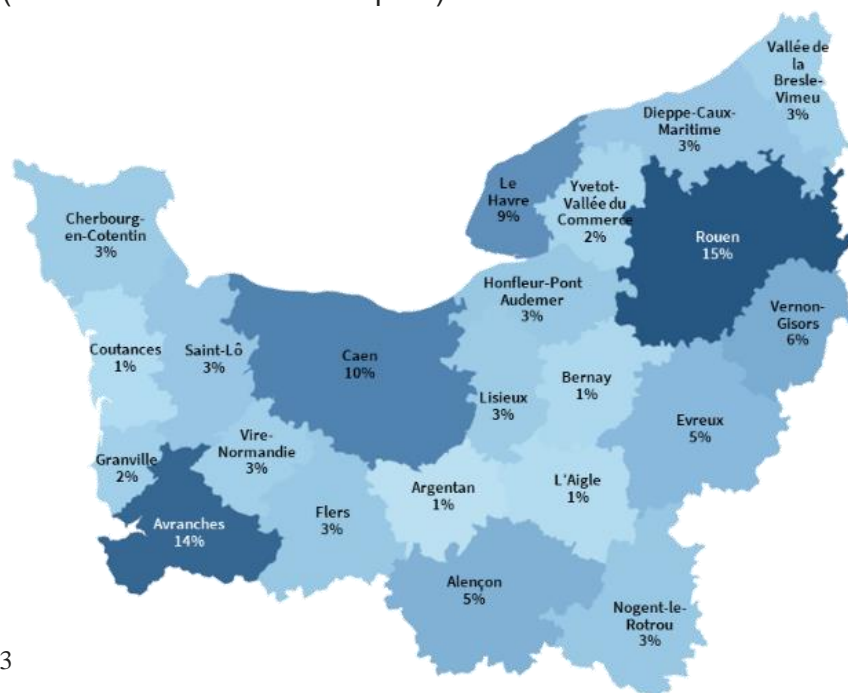
Des exemples de secteurs à privilégier

Produit : Poêles, chaudières à foyer, cuisinières, barbecues, braseros, réchauds à gaz, chauffe-plats et appareils non électriques similaires., à usage domestique, ainsi que leurs parties, en fonte, fer ou acier



Produits	Secteur	Emplois	Proximité %
Autres ouvrages en aluminium	Métallurgie	428	69%
Bains, éviers, etc.	Métallurgie	163	67%
Sièges	Foresterie / travail du bois, meubles	262	65%
Vitrage isolant à parois multiples	Produits minéraux / matériaux de construction	37	62%
Pièces pour générateurs électriques	Machines / Equipements	29	62%
Articles de construction en plastique	Métallurgie	782	61%
Autres ouvrages en fonte, fer ou acier	Machines / Equipements	929	60%
Remorques et semi-remorques	Machines / Equipements	1 128	59%
Transformateurs électriques	Machines / Equipements	100	58%
Autres articles en caoutchouc vulcanisé	Plastique / caoutchouc	1 533	58%
Fours industriels	Machines / Equipements	19	58%
Fils, câbles isolés	Machines / Equipements	1 112	57%
Structures et parties de construction, en fer ou en acier	Métallurgie	3 079	56%
Autres meubles et pièces	Foresterie / travail du bois, meubles	1 431	54%
Réfrigérateurs, congélateurs	Machines / Equipements	878	54%
Structures en aluminium (ponts, tours, etc.)	Métallurgie	1 261	53%
Barres d'aluminium	Métallurgie	23	53%
Boîtes d'emballage	Foresterie / travail du bois, meubles	143	53%
Autres ouvrages moulés en fonte, fer ou acier	Machines / Equipements	158	52%
Panneaux de particules (en bois ou matières ligneuses)	Foresterie / travail du bois, meubles	102	52%

Localisation (par zones d'emploi) des synergies potentielles entre une implantation et le tissu productif normand (sur la base du nombre d'emplois) :



La famille de produits des Poêles et appareils similaires, s'illustre notamment avec son nombre important de connexions. Elle dispose ainsi d'un grand nombre de synergies de très bonne qualité avec le tissu productif local.

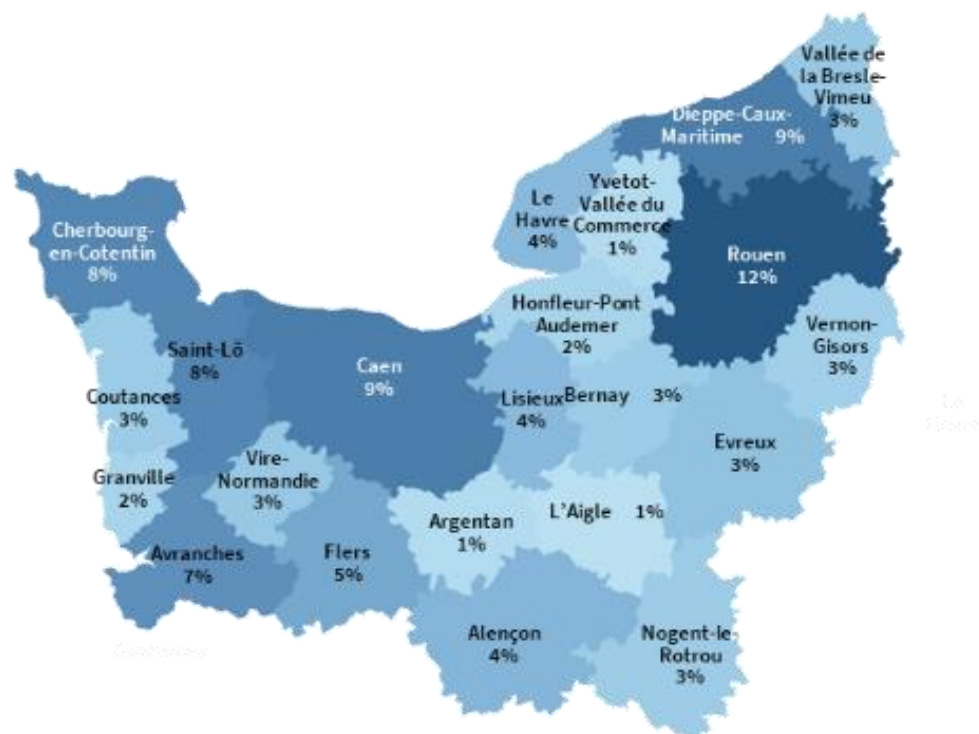
Des exemples de secteurs à privilégier

Produit : Produits laitiers fermentés (babeurre, lait et crème caillés, yoghourt, képhir et autres laits et crèmes fermentés)



Produits	Secteur	Emplois	Proximité %
Lait	Industries agro-alimentaires	742	74%
Plaques, feuilles, pellicules, bandes et lames, en matières plastiques	Plastique / caoutchouc	229	66%
Réservoirs, etc. < 300 litres, en fer ou en acier	Métallurgie	91	63%
Boîtes d'emballage	Foresterie / travail du bois, meubles	143	63%
Préparations alimentaires n.c.a.	Industries agro-alimentaires	801	63%
Autres préparations et conserves de viande	Industries agro-alimentaires	1 379	61%
Saucisses	Industries agro-alimentaires	595	61%
Fromage	Industries agro-alimentaires	3 218	61%
Glaces	Industries agro-alimentaires	179	61%
Articles de construction en plastique	Métallurgie	782	61%
Réservoirs, etc. > 300 litres, en fer ou en acier	Métallurgie	160	61%
Couvercles d'emballage	Plastique / caoutchouc	4 690	59%

Localisation (par zones d'emploi) des synergies potentielles entre une implantation et le tissu productif normand (sur la base du nombre d'emplois) :



La famille des produits laitiers fermentés présente une particularité dans la mesure où elle est capable de regrouper sur un même site les savoir-faire de plusieurs entreprises locales préexistantes qui présentent d'importantes synergies productives.

L'expérimentation : une étape indispensable



epf-normandie.fr

 EPFNormandie

ROUEN
Carré Pasteur
5 rue Montaigne
– BP1301
76178 ROUEN
cedex 01
02 35 63 77 00

ANTENNE DE
CAEN
Immeuble
Paseo-Parc
Athéna
12 rue Ferdinand
Buisson
14280 SAINT-
CONTEST
02 50 08 90 03

Cette étude s'inscrit dans un contexte de réflexion lancé par l'EPF Normandie autour de la question plus large : Quels sont les besoins de fonciers économiques des collectivités ?

Les résultats régionaux ont été présentés ici, constituent un élément d'expertise qui compose le raisonnement actuel de l'établissement. Celui-ci devra être complété par d'autres démarches et réflexions.

En ce qui concerne l'application opérationnelle des préconisations formulées par Utopies : dans la mesure où une approche « générale » n'est pas envisageable, ni soutenable, des expérimentations devront être menées pour être adaptées selon les cas. Elles permettront aussi de vérifier la bonne cohérence des préconisations avec les réalités de terrains qui peuvent parfois ajouter des complexités supplémentaires. Bien entendu, la lecture proposée par Utopies du métabolisme économique normand se doit d'être complétée par la connaissance locale et des éléments macro, qui lui permettront d'être retravaillée et sans cesse précisée.

Le passage des préconisations à leur application opérationnelle va demander une ingénierie spécifique. En effet, si l'étude donne des pistes quant aux orientations sectorielles et aux territoires les plus appropriés pour les recevoir, une traduction en termes de stratégie foncière est indispensable avant de pouvoir lancer des projets d'implantation. Cela comprend de la recherche de foncier adapté et donc de connaître les besoins spécifiques aux différentes filières industrielles ciblées.

Pour qu'une implantation soit réussie, de nombreuses autres conditions doivent être remplies au-delà de sa bonne inscription dans les synergies existantes du métabolisme économique. Il sera donc essentiel pour l'EPF de s'appuyer sur les compétences de tous les partenaires pour à fournir aux collectivités non seulement des outils de lecture des résultats appropriés, mais aussi de rechercher comment traduire ces résultats en stratégies foncière puis opérations viables.

De plus, ces orientations devront prendre place dans le cadre d'un aménagement respectueux de l'environnement grâce à la sobriété foncière mais aussi correspondant aux logiques et besoins liées aux évolutions du digital.

L'EPF prépare sa feuille de route avec les orientations qu'il devra suivre dans le cadre de son Programme Pluriannuel d'Intervention (PPI) 2022-2027. Les problématiques du foncier économique et de la relance industrielle sont un défi majeur des territoires normands. L'EPF souhaite continuer à expérimenter et approfondir sa connaissance et sa compréhension des phénomènes, ainsi qu'à imaginer et évaluer les solutions possibles à mettre en place au service de l'aménagement du territoire des collectivités normandes.

